

MUSEU DE LA TERRISSA DE QUART

D. Joan Vicens i Tarré, técnico del Museo (jvicens@quart.cat)

Comunicación expuesta en el II Congreso de Cerámica de la AeCC celebrado en La Rambla.

El Municipio de Quart es vecino de la capital de provincia, Girona. Está declarado municipio de interés artesanal. El primer documento de producción alfarera en el municipio fecha del 1312. El 7 de Mayo de 1572 constitución de la *Cofradía de Santa Justa y Santa Rufina* o *Cofradía de olleros de Quart* que organizaría la producción. A finales del siglo XIX habían 47 obradores censados en el municipio.

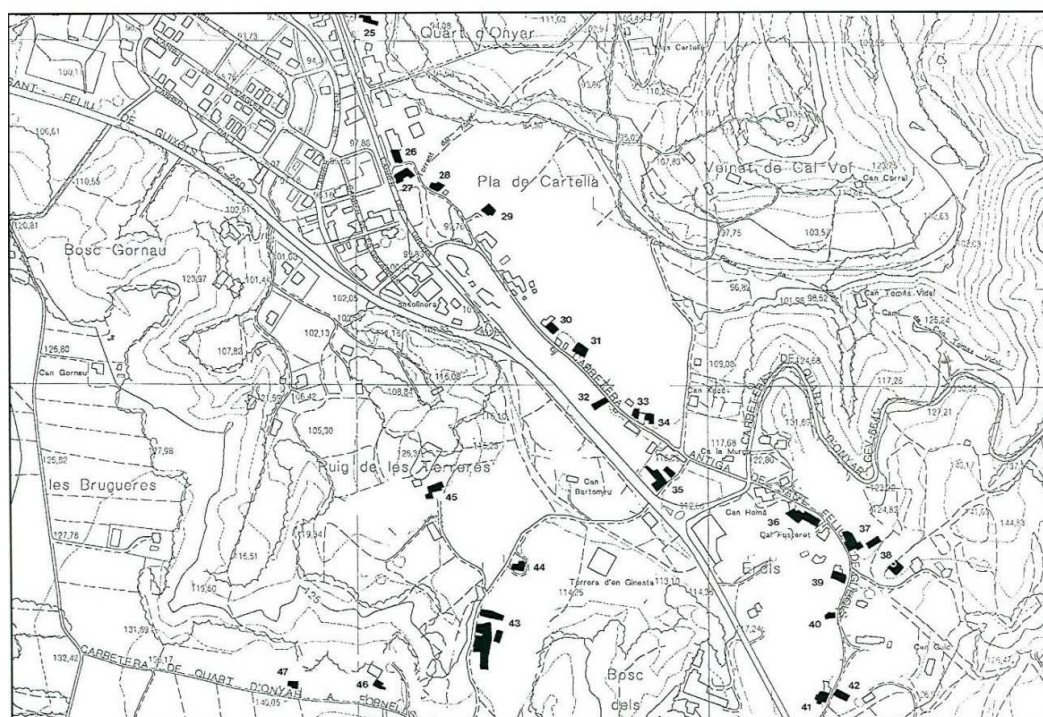


Ilustración 1. Mapa de los obradores existentes en el municipio en el S.XIX. Fuente Museo de la Terrissa de Quart

Quart en la actualidad tiene una población de 2900 habitantes. El municipio se encuentra dentro del *Massís de les Gavarres*, espacio natural con un alto interés etnográfico.

En 1981 se celebra el *Concurs de Ceràmica* y en 1989 se celebra la *I Fira Mercat de la Terrissa de Quart*. En el año 2000 El municipio es declarado *Zona de Interés Artesanal* por parte de la Generalitat de Catalunya. En abril del 2011 se inaugura el *Museu de la Terrissa de Quart*.

Actualmente su producción de alfarería se concentra en los 4 talleres en activo.



El Museo

Introducción:

Desde el Ayuntamiento se tomó la iniciativa de recuperar las instalaciones de una tejería para establecer el museo, como centro de interpretación abierto, que nos ayude a conocer y difundir lo que se ha representado un oficio y actividad en la población desde hace siglos, la cerámica de Quart.

El principal hilo conductor de la historia del municipio, a lo largo de los siglos, es la elaboración artesanal de barro. Esta actividad es el factor más propio y más bien definido de la identidad de Quart y lo que ha dado nombre a la población mucho más allá de su término municipal. La referencia documental más antigua que se dispone, en cuanto a la fabricación de ollas de barro, es del año 1312. Son pues, cerca de setecientos años de historia y de actividad de alfarería, que sin duda han marcado el talante humano, económico, cultural y social del municipio.

Objetivos:

1. Investigación y preservación del oficio

Conservar, estudiar y difundir el oficio de alfarero (*terrisser*), con su patrimonio cultural tan importante durante siglos en el municipio de Quart como elemento de identidad.

Constituir un centro de documentación de referencia que reúna todos los documentos, elementos y trabajos de investigación sobre la alfarería local.

Ofrecer un programa formativo y de actividades que sea un complemento valioso para los diferentes destinatarios del museo.

2. Recuperación de patrimonio industrial

Recuperar, restaurar, y conservar el edificio y taller de producción permite preservar un importante testimonio de la historia y economía local.

3. Motor económico

Ser en un motor de desarrollo local y de promoción económica con la complicitad de los agentes locales.

Dinamizar la actividad cultural del municipio y promover la actividad económica vinculada al turismo.

El discurso museográfico

El discurso expositivo del museo sigue dos líneas diferenciadas: el edificio y el oficio.

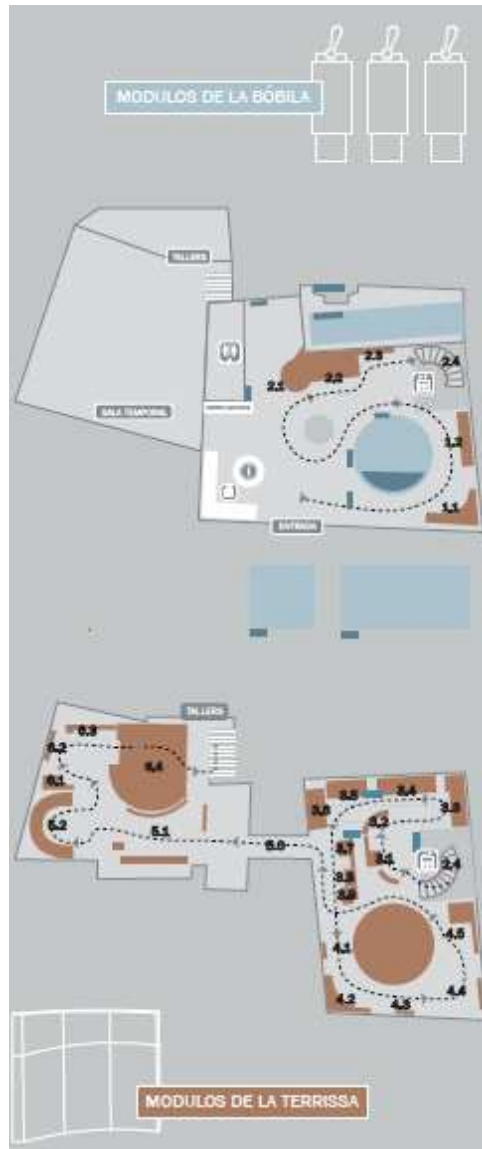


Ilustración 2. Croquis del itinerario interior del Museo. Fuente Museo de la Terrissa de Quart

El edificio:

Los elementos propios del edificio nos permiten explicar el funcionamiento de un centro productor de alfarería.

El edificio rehabilitado cumple la normativa de accesibilidad, para que pueda ser visitado por todos los usuarios. Los elementos museográficos se han diseñado pensando en el acceso de personas con limitaciones de movilidad, con las alturas adecuadas para los más pequeños.



Il·lustració 3. Fachada principal del Museu de la Terrissa de Quart. Fotografia Joan Vicens i Tarré

El oficio:

El hilo conductor de la exposición no se centra únicamente en la realidad alfarera del municipio de Quart, sino que utiliza la realidad local como eje principal para ir enlazando con otros referentes de Cataluña, de España y del mundo. Así si logra una visión global de este oficio, pero siempre referenciándose al municipio y a su tradición de alfarería.

En el grafismo se tiene presente que entre los visitantes hay personas mayores o personas con alguna deficiencia visual, por lo tanto, el cuerpo de las tipografías y el contraste con el apoyo de fondos facilitan su lectura, además de tener todos los textos en Braille.



Ilustración 4. Artesano alfarero. Fotografía Museu de la Terrissa de Quart



Ilustración 5. Guía del museo en braille. Fotografía Museu de la Terrissa de Quart.

Extensión del museo:

El Museu de la Terrissa de Quart sigue su extensión en el exterior del edificio con una serie de visitas para conocer los bosques de las *Gavarres*, de donde se obtenía la leña para quemar en los hornos; las canteras de donde se extraía la tierra para hacer el barro, las casas que habían tenido horno y actividad de alfarería, y los actuales obradores centenarios de los alfareros artesanos de la población.



Ilustración 6. Visita a una cantera. Fotografía Jordi S. Carrera

Con estas visitas se complementa la visita al museo y se protege, conserva y difunde el patrimonio etnológico, histórico, arqueológico y natural del municipio.

Conclusión:

El proyecto del Museu de la Terrissa de Quart es una oferta integrada, que muestra un oficio importantísimo que el hombre ha desarrollado durante siglos en esta población vecina de la capital, Girona. Recupera un edificio único, antiguamente destinado a una *bòbila*, que permite conocer y descubrir lo que se hace actualmente en el municipio y difunde un patrimonio natural, cultural y comercial. Motor de desarrollo local.

www.museuterrissa.cat

www.quart.cat